

METRO

①

MANUALE ISTRUZIONI E CATALOGO RICAMBI

Attuatore
elettromeccanico
per cancelli a
battente ad una
o due ante.

(Montaggio interrato)

②GB

INSTRUCTIONS MANUAL AND SPARE PARTS CATALOGUE

*Electromechanical
actuator for
hinged gates
with one or two
wings.*

(Underground installation)

③F

LIVRET D'INSTRUCTIONS ET CATALOGUE DES RECHANGES

Actionneur
électromécanique
pour grilles à
battants à une
ou deux portes.

(Montage enterré)

④D

ANLEITUNGSHEFT UND ERSATZTEIL- KATALOG

*Elektromechanischer
Trieb für ein-und
zweiflügelige
Tore.*

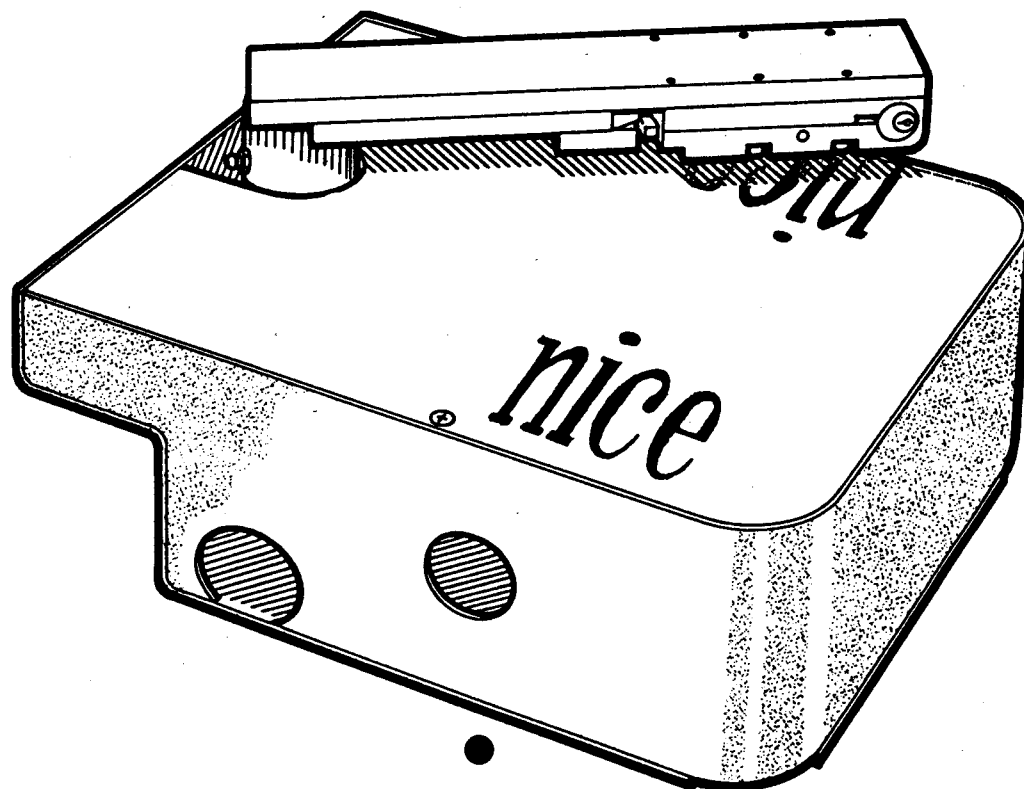
(Unterflurmontage)

⑤E

MANUAL DE INSTRUCCIONES Y CÁTALOGO DE RECAMBIOS

Actuador
electromecánico
para cancelas de
batiente de una
o dos hojas.

(Montaje en el terreno)



nice®

CE

QUESTO LIBRETTO È DESTINATO SOLO ALL'INSTALLATORE.

L'installazione dovrà essere effettuata solamente da personale professionalmente qualificato in conformità a quanto previsto dalla legge n° 46 del 5 marzo 1990 e successive modifiche ed integrazioni e nel pieno rispetto delle norme UNI 8612.

MODELLI E CARATTERISTICHE - MODELS AND CHARACTERISTICS - MODÈLES ET CARACTÉRISTIQUES MODELLE UND MERKMALE - MODELOS Y CARACTERÍSTICAS

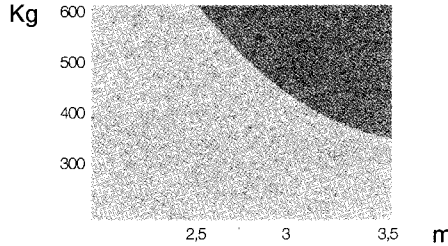
<ul style="list-style-type: none"> • ME 3000 • ME 3010* • ME 3024 • ME 3000L 	<p>Motoriduttore elettromeccanico irreversibile, costruito in alluminio pressofuso, a tenuta stagna. Disponibile a 230 V. c.a. oppure in bassa tensione. È bene per un più duraturo e silenzioso funzionamento del motoriduttore, aggiungere ogni 6 mesi del grasso nella staffa di comando tramite l'apposito ingrassatore (fig. pag. 4). Apertura standard 110° (360° con apposito accessorio opzionale). Possibilità di sblocco interno/esterno.</p>	<p>Ⓛ Electromechanical, irreversible, sealed geared motor made in die-cast aluminium. Available with 230 V a.c. or low voltage. Every 6 months add grease to the lubricator on the control rod of the gear reducer to ensure low-noise and trouble-free operation (fig. page 4). 110° standard opening (360° with a special optional accessory) Possibility of inside/outside unlocking.</p>	<p>ⓕ Motorréducteur électromécanique irréversible, construit en aluminium moulé sous pression, étanche. Disponible à 230 V c.a. ou à basse tension. Pour assurer un fonctionnement plus durable et silencieux du motorréducteur, il est bon d'ajouter tous les 6 mois de la graisse dans la bride de commande à travers le graisseur prévu à cet effet (fig. page 4). Ouverture standard 110° (360° avec accessoire spécial en option). Possibilité de déblocage de l'intérieur et de l'extérieur.</p>	<p>ⓓ Irreversibler, elektromechanischer Getriebemotor aus Aludruckguss, vollkommen dicht. Steht mit 230 V Wechselstrom oder mit Niederspannung zur Verfügung. Für einen dauerhafteren und leiseren Betrieb des Getriebemotors sollte der Steuerbugel alle 6 Monate durch die vorgesehene Fettbüchse eingefettet werden (fig. Ab. 4). Standardöffnung 110° (mit speziellem Sonderzubehör 360°) Möglichkeit für inteme /externe Entriegelung.</p>	<p>ⓔ Motorreductor electromecánico irreversibile, fabricado en aluminio, fundido a presión, con cierre hermético. Disponible en 230 V. c. a. y también en baja tensión. Para un funcionamiento más duradero y silencioso del motorreductor, se aconseja añadir cada 6 meses grasa en el estribo de accionamiento a través del respectivo engrasador (fig. pag. 4). Apertura estándar 110° (360° con accesorios opcionales). Posibilidad de desbloqueo desde el interior/exterior.</p>
	* A BAGNO D'OLIO	* IN OIL BATH	* EN BAIN D'HUILE	* IN ÖLBAD	* EN BAÑO DE ACEITE

DATI TECNICI - TECHNICAL DATA - DONNEES TECHNIQUES - TECHNISCHE DATEN - DATOS TÉCNICOS

	Unità di misura Unit of measure Unité de mesure Maßeinheit Unidad de medida	ME 3000	ME 3010	ME 3000L	ME 3024
Alimentazione - Power supply - Alimentation Speisung - Alimentación	Vac 50 Hz	230			
	Vdc	-			24
Corrente - Current - Courant Strom - Intensidad	A	1.2		1.3	5
Potenza assorbita - Absorbed power Puissance absorbée Aufgenommene Leistung - Potencia absorbida	W	250		300	120
Condensatore incorporato - Condenser built-in Condensateur incorporé - Kondensator eingebaut Condensator incorporado	µF	10			-
Velocità - Speed - Vitesse Geschwindigkeit - Velocidad	Rpm	1.14		0.8	1.4
Spinta max. - Maximum thrust Poussée maximum - Max. Schub - Empuje max.	Nm	300		250	
Temperatura di esercizio - Working temperature Température de service - Betriebstemperatur Temperatura de servicio	°C (Min. / Max.)	-20° + +70°			
Termoprotezione - Thermal protection Protection Thermique - Wärmeschutz Termoproteccion	°C	140°			-
Ciclo di lavoro - Working cycle Cycle de travail - Arbeitszyklus Ciclo de trabajo	%	30	40	30	80
Peso motore - Motor weight - Poids moteur Motorgewicht - Peso del motor	kg	11	11.5	11	

LIMITI DI IMPIEGO - LIMITS OF USE - LIMITES D'UTILISATION - EINSATZGRENZEN - LÍMITES DE EMPLEO

Peso massimo anta
Maximum wing weight
Poids
Max Flügengewicht
Peso máximo de la hoja



Lunghezza massima anta
Maximum wing length
Longueur maximum
Max. Flügellänge
Longitud máxima de la hoja

I VERIFICHE E PRELIMINARI

- A) Leggere attentamente le istruzioni.
- B) Prima di passare all'installazione, accertarsi che la struttura del cancello sia solida ed appropriata.
- C) Accertarsi che il cancello, durante tutto il suo movimento, non subisca punti di attrito.
- D) Ogni anta deve avere una sola cerniera, eventualmente eliminare la superflua all'atto dell'automazione.
- E) Prevedere una battuta di arresto in chiusura e possibilmente anche in apertura.

GB CHECKING AND PRELIMINARY PROCEDURES

- A) Read the instructions carefully.
- B) Before starting installation, ensure that the structure of the gate is sturdy and appropriate.
- C) Ensure that there is no point of friction during the entire movement of the gate.
- D) Each gate must have just the one hinge; remove any other hinges upon automation.
- E) Install a stop for closing and, if possible, one for opening too.

F CONTRÔLES PRÉLIMINAIRES

- A) Lire attentivement les instructions.
- B) Avant de passer à l'installation, s'assurer que la structure de la grille soit solide et appropriée.
- C) S'assurer que la grille n'ait pas de points de frottement durant tout le mouvement.
- D) Chaque battant doit avoir une seule charnière; éliminer éventuellement la charnière en plus au moment de l'automatisation.
- E) Prévoir une butée en fermeture et si possible aussi en ouverture.

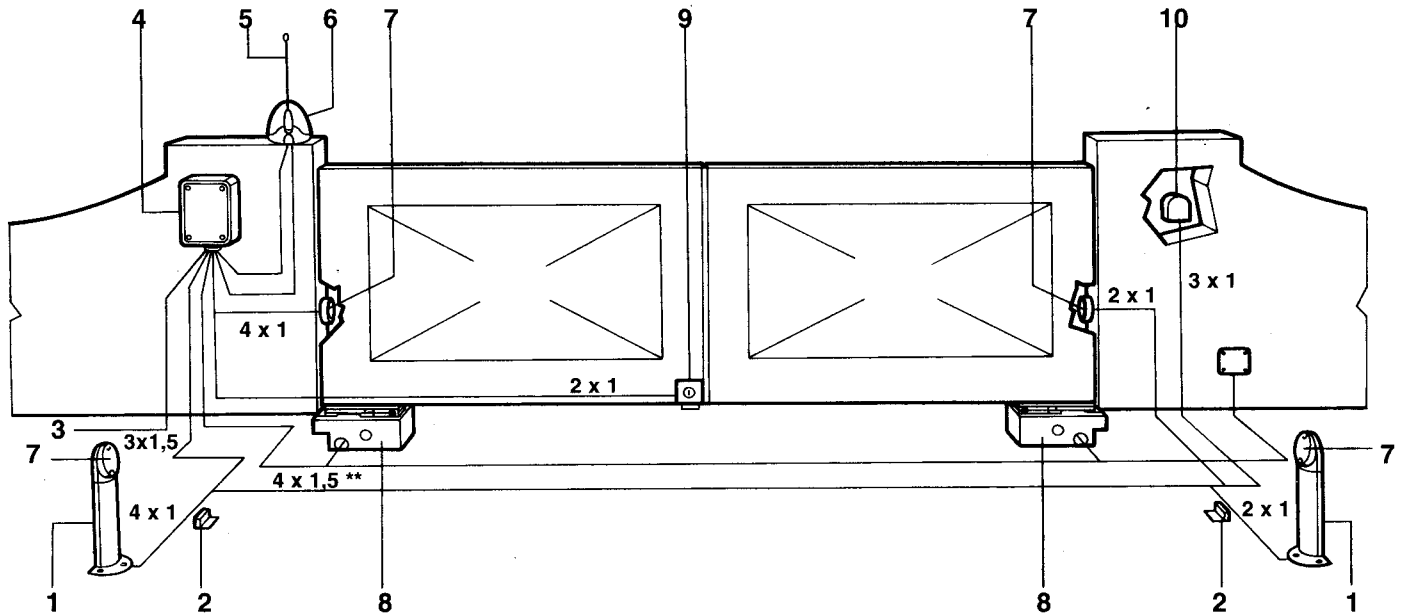
D PRÜFUNGEN UND VORBEREITENDE ARBEITEN

- A) Lesen Sie die Anleitungen aufmerksam durch.
- B) Vor der Installation sicherstellen, daß die Struktur Ihres Tors solide und für die Montage geeignet ist.
- C) Sicherstellen, daß das Tor während der gesamten Bewegung auf keine Reibpunkte trifft.
- D) Jeder Flügel darf nur einen Stützzapfen haben, den überflüssigen Stützzapfen gegebenenfalls bei der Automatisierung beseitigen.
- E) Einen Endanschlag für das Schließen und, wenn möglich, auch für das Öffnen vorsehen.

E CONTROLES Y PRELIMINARES

- A) Leer atentamente las instrucciones.
- B) Antes de efectuar la instalación, comprobar que la estructura de la cancela sea robusta y adecuada.
- C) Comprobar que la cancela, durante todo su movimiento, no presente puntos de roce.
- D) Cada puerta debe tener sólo un gozne, en caso contrario, eliminar el sobrante en el momento de la automatización.
- E) Tener previsto un tope para el cierre y, si fuera posible, también para la apertura.

QUADRO D' INSIEME - OVERALL PICTURE - CADRE GÉNÉRAL - ÜBERSICHTZEICHNUNG - ESQUEMA DE CONJUNTO



I

- 1) Colonnina per fotocellula.
- 2) Coppia di arresti in apertura.
- 3) Linea 230 V.
- 4) Quadro di comando (centralina elettronica)
- 5) Antenna.
- 6) Lampeggiatore.
- 7) Fotocellula.
- 8) Attuatore METRO.
- 9) Elettroserratura verticale*
- 10) Selettore a chiave o tastiera digitale

GB

- 1) Column for photocell.
- 2) Pair of opening stops.
- 3) 230 V line.
- 4) Control panel (or electronic control unit).
- 5) Aerial.
- 6) Flashing light.
- 7) Photocell.
- 8) METRO actuator.
- 9) Vertical electric lock*.
- 10) Key selector or digital keyboard.

* to install if each gate exceeds 2,5 m in length.
** Mod. 3024 cable 5x1,5

F

- 1) Petite colonne pour cellule photo-électrique
- 2) Couple de butées en ouverture
- 3) Ligne à 230V
- 4) Pupitre de commande
- 5) Antenne
- 6) Clignoteur
- 7) Cellule photo-électrique
- 8) Actionneur METRO
- 9) Serrure électrique verticale*
- 10) Sélecteur à clé ou clavier numérique

* à installer si le portail dépasse les 2,5 m de longueur pour chaque battant.
* Mod. 3024 cable 5x1,5

D

- 1) Säule für Photozelle
- 2) Paar Öffnungssperren
- 3) Linie 230 V
- 4) Schalttafel (oder elektronisches Steuergerät)
- 5) Antenne
- 6) Blinklicht
- 7) Photozelle
- 8) METRO-Trieb
- 9) Vertikales Elektroschloß*
- 10) Schlüsselschalter oder Digital-Tastatur

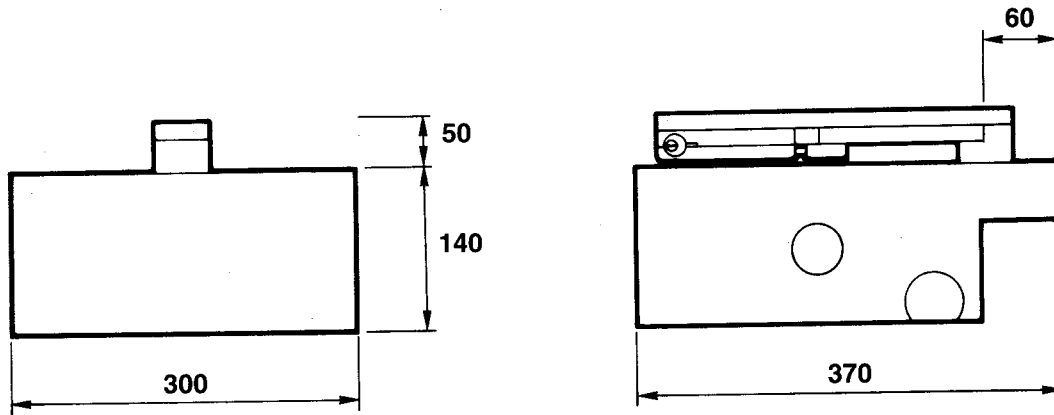
* in Tore mit einer Flügellänge von mehr als 2,5 m einzubauen.
** Mod. 3024 Kabel 5x1,5.

E

- 1) Columna para foto-célula.
- 2) Par de topes en apertura
- 3) Línea 230 V
- 4) Cuadro de mando (o centralita electrónica)
- 5) Antena
- 6) Intermitente
- 7) Fotocélula
- 8) Actuador METRO
- 9) Electrocerradura vertical *
- 10) Selector de llave o teclado digital

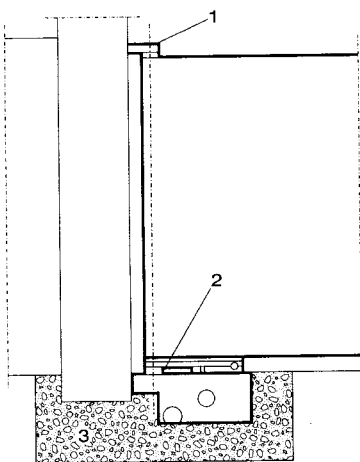
* Instalar sólo cuando cada hoja de las puerta de la verja supere los 2,5 m. de largo.
** Mod. 3024 Cable 5x1,5

* da installare qualora il cancello superi i mt. 2,5 di lunghezza per ogni singola anta.
** Mod. 3024 cavo 5x1,5

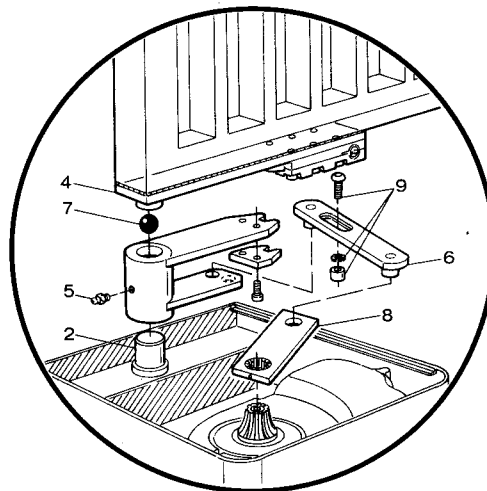


I POSA DELLA CASSA DI FONDAZIONE **GB LAYING THE FOUNDATION BOX** **F POSE DE LA CAISSE DE FONDATION** **D VERLEGEN DES FUNDAMENTKASTENS** **E INSTALACION DE LA CAJA DE CIMENTACION**

- I**
- 1) Cerniera
 - 2) Perno
 - 3) Calcestruzzo
 - 4) Leva di sblocco
 - 5) Ingrassatore
 - 6) Leva di collegamento
 - 7) Sfera
 - 8) Leva del riduttore



- GB**
- 1) Hinge
 - 2) Pin
 - 3) Concrete
 - 4) Unlock lever
 - 5) Greaser
 - 6) Connection lever
 - 7) Ball
 - 8) Geared motor lever



- F**
- 1) Charnière
 - 2) Pivot
 - 3) Ciment
 - 4) Levier de déblocage
 - 5) Graisseur
 - 6) Levier de raccordement
 - 7) Sphère
 - 8) Levier du réducteur

- D**
- 1) Stützzapfen
 - 2) Zapfen
 - 3) Stahlbeton
 - 4) Entriegelungshebel
 - 5) Fettbüchse
 - 6) Verbindungshebel
 - 7) Kugel
 - 8) Getriebemotorhebel

- E**
- 1) Gozne
 - 2) Perno
 - 3) Hormigón
 - 4) Palanca de desbloqueo
 - 5) Engrasador
 - 6) Palanca de conexión
 - 7) Bola
 - 8) Palanca del motorreductor

9) Finecorsa meccanico in chiusura - 9) Mechanical stop for closing manoeuvre
9) Fin de course mécanique en fermeture - 9) Mechanischer Endanschlag in Schließung
9) Fin de carrera mecánico en cierre

VERSIONE 24 Vdc: **UTILIZZO OBBLIGATORIO**
 VERSIONE 230 Vac: **UTILIZZO CONSIGLIATO**
 Non sostituisce la battuta meccanica dell'anta.

24 Vdc VERSION: **MUST BE USED**
 230 Vac VERSION: **RECOMMENDED USE**
 It does not replace the leaf's mechanical strike.

VERSION 24 Vdc: **EMPLOI OBLIGATOIRE**
 VERSION 230 Vac: **EMPLOI CONSEILLE**
 Ne remplace pas la butée mécanique du battant.

24 Vdc VERSION: **PFLICHT**
 230 Vac VERSION: **EMPFOHLEN**
 Mechanischer Endanschlag in Schließung.

VERSIÓN 24 Vdc: **USO OBLIGATORIO**
 VERSIÓN 230 Vac: **USO ACONSEJADO**
 No sustituye el batiante mecánico de la hoja.

ATTENZIONE

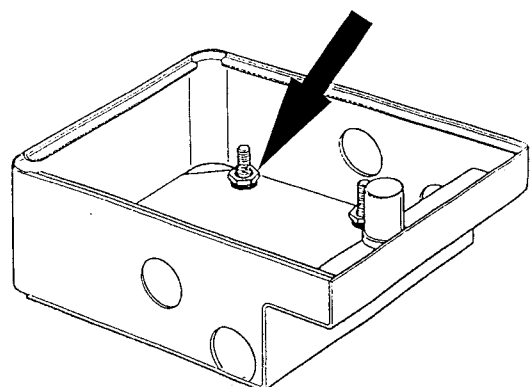
ATTENTION

ATTENTION

ACHTUNG

ATENCIÓN

- I** Togliere i dadi e le rondelle prima di fissare il motoriduttore.
- GB** Remove nuts and washers before fixing the gearmotor.
- F** Enlever les écrous et les rondelle avant de fixer le motoréducteur.
- D** Bevor der Getriebemotor befestigt wird, die Muttern und die Unterlegscheiben entfernen.
- E** Quite las tuercas y arandelas antes de fijar el motorreductor.



①

- 1) Eseguire in base alle dimensioni d'ingombro, uno scavo di fondazione, avendo cura di prevedere un buon drenaggio, in modo da evitare il ristagno dell'acqua.
- 2) Collocare la cassa all'interno dello scavo, con il perno allineato alla cerniera del cancello.
- 3) Prevedere un condotto per i cavi elettrici ed uno per il drenaggio.
- 4) Annegare nel calcestruzzo la cassa di fondazione, curandone la messa in bolla ed il livello.
- 5) Inserire sul perno della cassa, la leva di sblocco, avendo cura di interporre la sfera di dotazione.
- 6) Appoggiare l'anta del cancello sulla leva di sblocco, e fissare con saldatura robusta.
- 7) Ingrassare mediante apposito ugello ingrassatore.

GB

- 1) *Keeping overall dimensions in mind, dig a hole for the foundation, making sure it is properly drained to avoid the stagnation of water.*
- 2) *Place the box inside the hole, aligning the pin with the gate's hinge.*
- 3) *Lay one duct for the electric cables and one for drainage.*
- 4) *Bury the foundation box in concrete, making sure it is level.*
- 5) *Mount the unlock lever on the box's pin, remembering to place the ball provided in between.*
- 6) *Rest the gate against the unlock lever and weld it firmly into place.*
- 7) *Use the greaser nozzle to lubricate.*

F

- 1) Effectuer, suivant les mesures d'encombrement, un trou de fondation en ayant soin de prévoir un drainage efficace de manière à éviter la stagnation d'eau.
- 2) Placer la caisse à l'intérieur du trou, avec le pivot dans l'axe de la charnière du portail.
- 3) Prévoir un conduit pour les câbles électriques et un pour le drainage.
- 4) Couler le ciment sur la caisse de fondation en veillant à la mettre de niveau.
- 5) Insérer sur le pivot de la caisse le levier de déblocage en faisant attention à interposer la sphère fournie.
- 6) Poser la porte du portail sur le levier de déblocage et fixer avec une soudure robuste.
- 7) Graisser avec un béc graisseur.

D

- 1) *Je nach Raumbedaff einen Graben für den Fundamentkasten ausheben, dabei eine gute Drainage vorsehen, so dass sich kein Wasser staut.*
- 2) *Den Fundamentkasten im Graben anordnen; der Zapfen muss mit dem Stützzapfen des Tors ausgerichtet sein.*
- 3) *Eine Leitung für die Elektrokabel und eine für die Drainage vorsehen.*
- 4) *Den Fundamentkasten einbetonieren, dabei auf die richtige Nivellierung und Höhe achten.*
- 5) *Den Entriegelungshebel auf den Zapfen am Kasten einsetzen und die mitgelieferte Kugel dazwischenliegen.*
- 6) *Den Torflügel auf den Entriegelungshebel stützen und gut anschweißen.*
- 7) *Mit der dazu bestimmten Fettbüchse schmieren.*

E

- 1) Efectuar, de acuerdo con las dimensiones totales, un agujero de cimentación procurando prever un drenaje correcto para evitar que el agua se estanque.
- 2) Colocar la caja en el interior del agujero excavado, con el perno alineado al gozne de la verja.
- 3) Efectuar un canal para pasar los cables eléctricos y otro para el drenaje.
- 4) Sumergir en el hormigón la caja de cimentación, procurando que quede bien nivelada.
- 5) Introducir la palanca de desbloqueo en el perno de la caja, procurando intercalar la bola entregada con el equipo.
- 6) Apoyar la hoja de la puerta de la verja en la palanca de desbloqueo y fijarla con una soldadura resistente.
- 7) Engrasar utilizando para el lo la boquilla engrasadora.

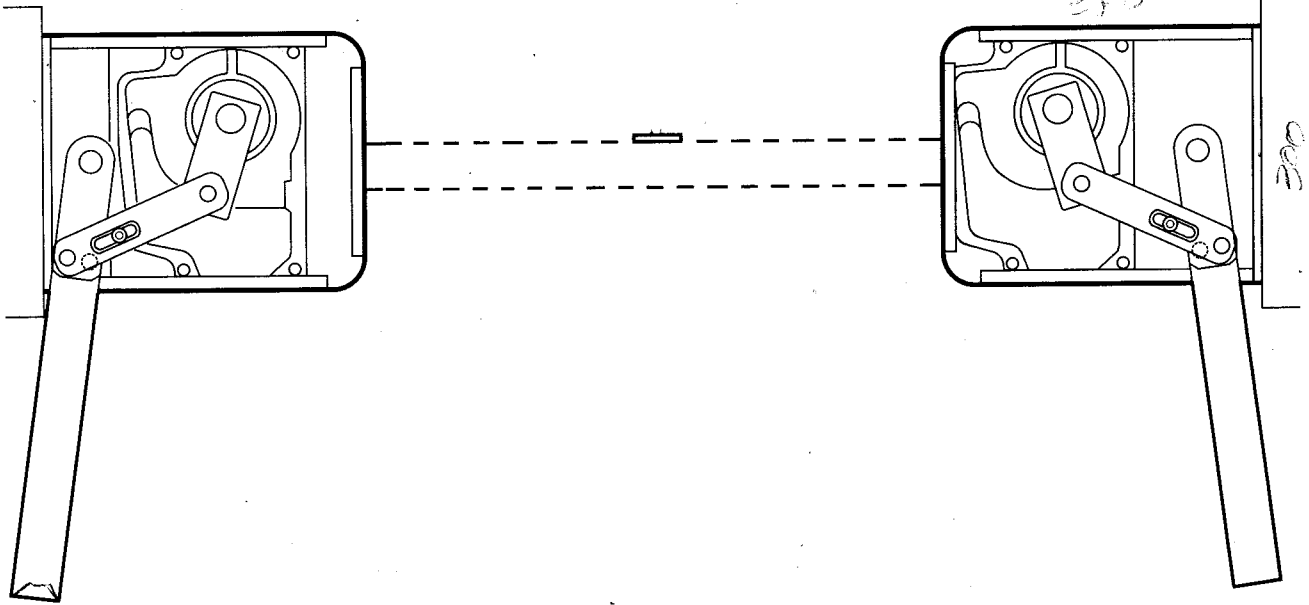
I FISSAGGIO
MOTORIDUTTORE

GB FIXING THE
GEARED MOTOR

F FIXATION
MOTOREDUCTEUR

D BEFESTIGUNG
DES
GETRIEBEMOTORS

E SUJECION DEL
MOTORREDUCTOR



- | | | | | |
|---|--|--|---|--|
| <p>I</p> <p>1) Collocare il motoriduttore all'interno della cassa e bloccarlo con viti e rondelle in dotazione.</p> <p>2) Collegare la leva del motoriduttore alla leva di trascinamento mediante l'apposita leva di collegamento.</p> | <p>GB</p> <p>1) Position the geared motor inside the box and fix it with the screws and washers provided.</p> <p>2) Connect the geared motor's lever to the drive lever by means of the connecting lever.</p> | <p>F</p> <p>1) Placer le motoreducteur à l'intérieur de la caisse et le bloquer avec les vis et les rondelles fournies.</p> <p>2) Raccorder le levier du motoreducteur au levier d'entraînement à l'aide du levier de raccordement.</p> | <p>D</p> <p>1) Den Getriebemotor im Kasten anordnen und mit den mitgelieferten Schrauben und Unterlegscheiben blockieren.</p> <p>2) Mittels des dazu bestimmten Hebels die Verbindung des Getriebemotorhebels mit dem Mitnehmerhebel herstellen.</p> | <p>E</p> <p>1) Colocar el motorreductor en el interior de la caja y bloquearlo con los tornillos y las arandelas que se entregan con el equipo.</p> <p>2) Conectar la palanca del motorreductor con la palanca de arrastre mediante la correspondiente palanca de conexión.</p> |
|---|--|--|---|--|

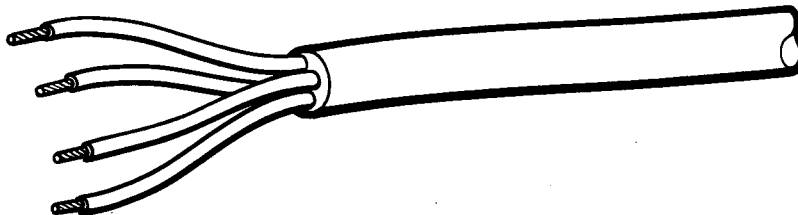
I COLLEGAMENTI
ELETTRICI
Mod. ME 3000
Mod. ME 3010






GB ELECTRIC
CONNECTIONS
Mod. ME 3000
Mod. ME 3010

F BRANCHE-
MENTS ÉLECTRIQUES
Mod. ME 3000
Mod. ME 3010

D ELEKTRO-
ANSCHLÜSSE
Mod. ME 3000
Mod. ME 3010

E CONEXIONES
ELÉCTRICAS
Mod. ME 3000
Mod. ME 3010



- | | | | | |
|---|---|---|---|--|
| <p>I</p> <p>Nero = Fase "apre"
Marrone = Fase "chiude"
Blu = Comune
Giallo/Verde = </p> | <p>GB</p> <p>Black = "open" phase
Brown = "close" phase
Blue = common
Yellow/Green = </p> | <p>F</p> <p>Noir = Phase "ouvre"
Marron = Phase "ferme"
Bleu = Commun
Jaune-Vert = </p> | <p>D</p> <p>Schwarz = Phase "auf"
Braun = Phase "zu"
Blau = Gemeinsame
Gelb/Grün = </p> | <p>E</p> <p>Negro = Fase de apertura.
Marrón = Fase de cierre.
Azul = Común.
Amarillo/Verde = </p> |
|---|---|---|---|--|

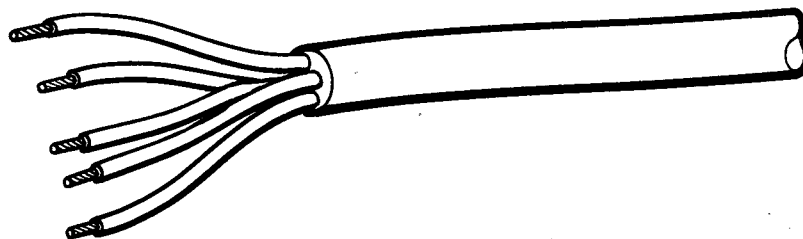
**I COLLEGAMENTI
ELETTRICI**
Mod. ME 3024

**GB ELECTRIC
CONNECTIONS**
Mod. ME 3024

**F BRANCHE-
MENTS ÉLECTRIQUES**
Mod. ME 3024

**D ELEKTRO-
ANSCHLÜSSE**
Mod. ME 3024

**E CONEXIONES
ELÉCTRICAS**
Mod. ME 3024




I
Blu = motore +
Marrone = motore -
Nero = encoder +
Nero = encoder -

Giallo/Verde = 


GB
Bleu = engine +
Brown = engine -
Black = encoder +
Black = encoder -

Yellow/Green = 

F
Bleu = moteur +
Marron = moteur -
Noir = codeur +
Noir = codeur -

Jaune/Vert = 

D
Blau = motor +
Braun = motor -
Schwarz = encoder +
Schwarz = encoder -

Gelb/Grün = 

E
Azul = motor +
Marrón = motor -
Negro = encoder +
Negro = encoder -

Amarillo/Verde = 

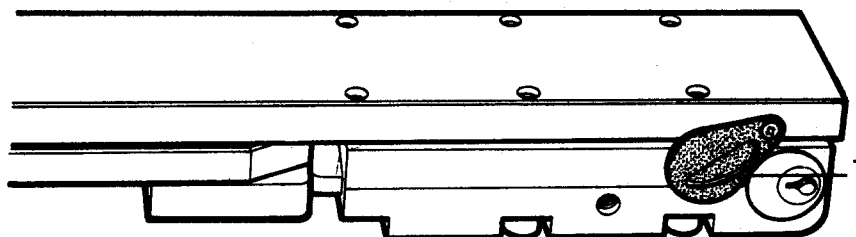
**I MANOVRA
MANUALE**

**GB MANUAL
MANOEUVRE**

**F MANŒUVRE
MANUELLE**

**D MANUELLE
BETÄTIGUNG**

**E MANIOBRA
MANUAL**



I
A) Abbassare il coperchio
copriserratura (1) come
indicato.

B) Inserire la chiave e
ruotarla in senso orario di
90°.

C) Agire manualmente
sull'anta.

ATTENZIONE:
Il funzionamento
automatico avverrà alla
prima manovra elettrica.

GB
A) Lower the lock cover
(1) as shown.

B) Put the key in and turn
it 90° from left to right.

C) Move the gate
manually.

ATTENTION:
It will work automatically
with the first electrical
manoeuvre.

F
A) Abaisser le couvercle de
protection de la serrure (1)
comme l'indique la figure.

B) Introduire la clé et la
tourner de 90° dans le sens
des aiguilles d'une montre.

C) Agir manuellement sur
le battant du portail.

ATTENTION:
Le fonctionnement
automatique aura lieu à
la première manoeuvre
électrique.

D
A) Den Schlossdeckel (1)
wie gezeigt senken.

B) Den Schlüssel
einstecken und um 90° in
den Uhrzeigersinn drehen.

C) Den Torflügel von Hand
betätigen.

ACHTUNG:
Bei der ersten
elektrischen Schaltung
erfolgt der Betrieb auf
automatische Weise.

E
A) Bajar la tapa que cubre
la cerradura (1), tal como
se indica.

B) Introducir la llave y
gírala 90° hacia la
derecha.

C) Mover manualmente la
puerta.

ATENCIÓN:
El funcionamiento
automático se activará
con la primera maniobra
eléctrica.

I MONTAGGIO ELETROSERRATURA

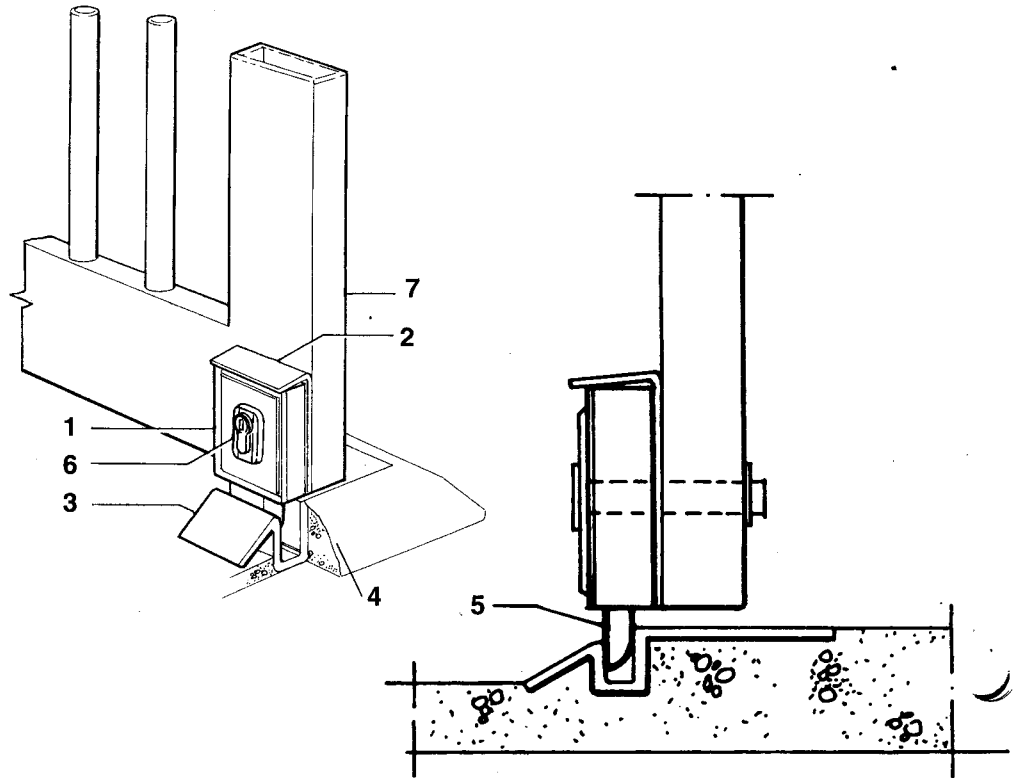
- 1) Elettroserratura.
- 2) Piastra di fissaggio elettroserratura.*
- 3) Aggancio chiavistello.*
- 4) Battuta per aggancio.
- 5) Chiavistello.
- 6) Barilotto passante.
- 7) Cannello.

* Specificare se orizzontale o verticale.

GB FITTING THE ELECTRIC LOCK

- 1) Electric lock.
- 2) Plate for fixing the electric lock.*
- 3) Latch connection.*
- 4) Connection rabbet.
- 5) Latch.
- 6) Through cylinder.
- 7) Gate.

* Specify whether horizontal or vertical.



F MONTAGE DE LA SERRURE ÉLECTRIQUE

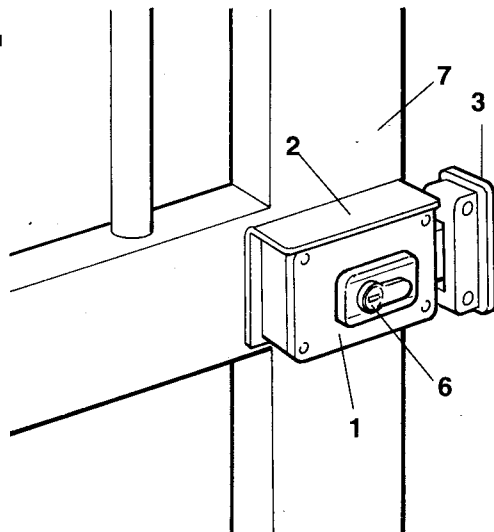
- 1) Serrure électrique
- 2) Plaque de fixation de la serrure électrique*
- 3) Attache du verrou
- 4) Feuillure pour l'attache
- 5) Verrou
- 6) Baricaut passante
- 7) Grille

* Préciser si elle est horizontale ou verticale.

D MONTAGE DES ELEKTROSCHLOSSES

- 1) Elektroschloß
- 2) Anschlagplatte Elektroschloß*
- 3) Riegelanschlag*
- 4) Anschlag
- 5) Riegel
- 6) durchgehender Zylinder
- 7) Tor

* Angeben, ob horizontal oder vertikal



I - Fissaggio verticale (per due ante)

GB - Vertical fastening (for two wings)

F - Fixage vertical (pour deux portes)

D - Vertikale Befestigung (für zwei Flügel)

E - Fijación vertical (para dos hojas)

I - Fissaggio orizzontale (per una sola anta)

GB - Horizontal fastening (for only one wing)

F - Fixage horizontal (pour une seule porte)

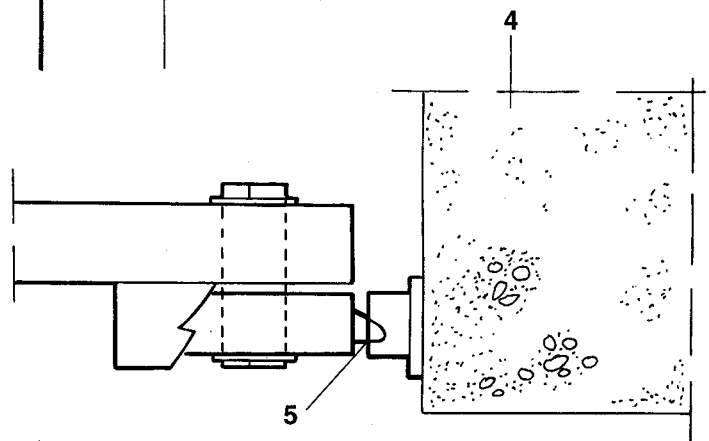
D - Horizontale Befestigung (für nur einen Flügel)

E - Fijación horizontal (para una sola hoja)

E MONTAJE DE LA ELECTROCERRADURA

- 1) Electrocerradura
- 2) Placa de fijación de la electrocerradura*
- 3) Enganche del pestillo*
- 4) Tope para enganche
- 5) Pestillo
- 6) Cilindro pasante
- 7) Cancela

* Indicar si horizontal o vertical



I ACCESSORI A
RICHIESTA

GB ACCESSORIES
ON REQUEST

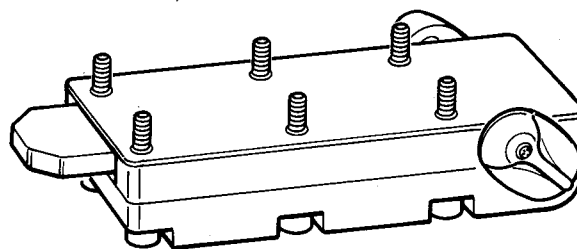
F ACCESSOIRES
SUR DEMANDE

D AUF ANFRAGE
ERHÄLTliches
ZUBEHÖR

E ACCESORIOS A
PEDIDO

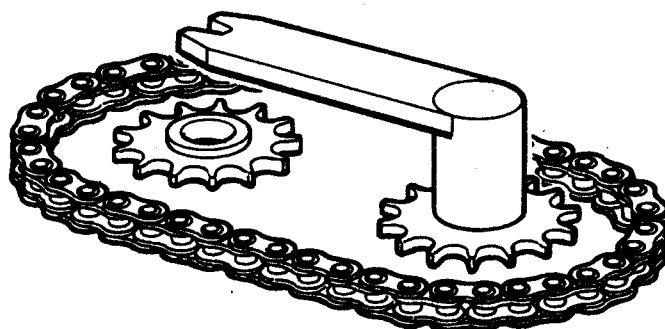
MEA2

- I** - Finecorsa meccanico in chiusura.
- GB** - Mechanical stop for closing manoeuvre.
- F** - Fin de course mécanique en fermeture.
- D** - Mechanischer Endanschlag in Schließung.
- E** - Fin de carrera mecánico en cierre.



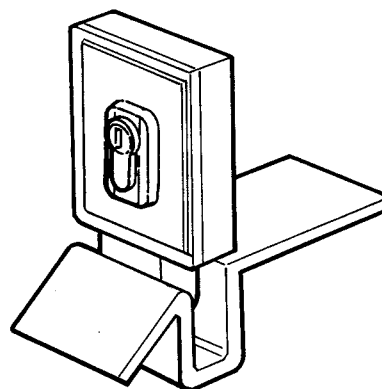
MEA1

- I** - Dispositivo per apertura 360°.
- GB** - Device for opening 360°.
- F** - Dispositif pour ouverture à 360°.
- D** - Einrichtung für 360° Öffnung.
- E** - Dispositivo para la apertura a 360°.



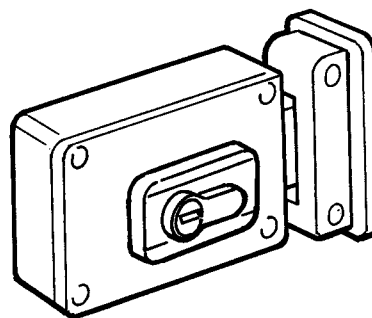
PLA10

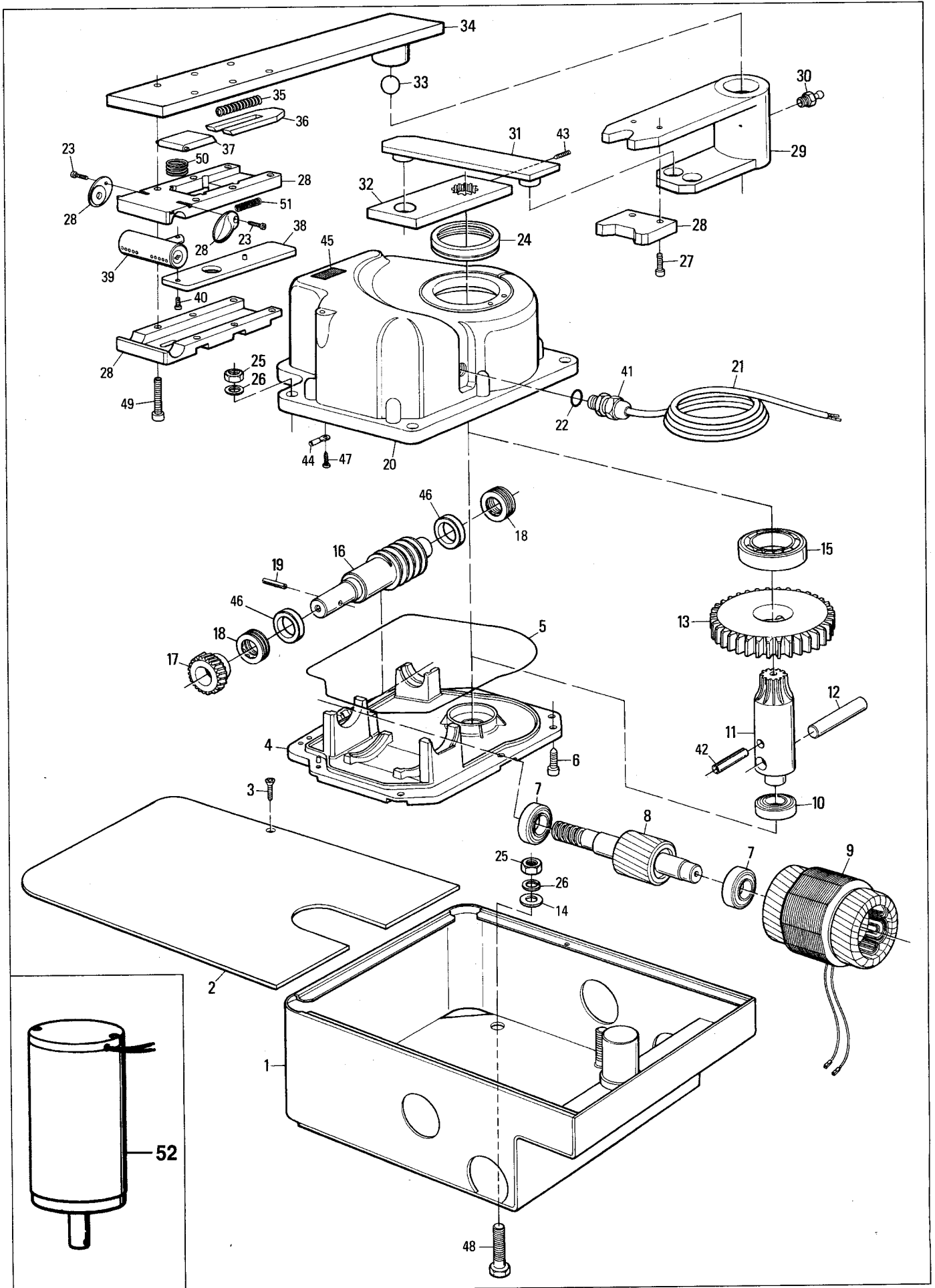
- I** - Elettroserratura 12 Vca verticale.
- GB** - Vertical 12 Vac electric lock.
- F** - Serrure électrique 12 V C A verticale
- D** - vertikales Elektroschloß 12 V C A
- E** - Electrocerradura 12 V C A vertical.



PLA11

- I** - Elettroserratura 12 Vca orizzontale.
- GB** - Horizontal 12 Vac electric lock.
- F** - Serrure électrique 12 V C A horizontale
- D** - Horizontales Elektroschloß 12 V C A
- E** - Electrocerradura 12 V C A horizontal.





Pos.	Code	(I) Descrizione	(GB) Description	(F) Description	(D) Beschreibung	(E) Descripción
1	PMD0026 4610	Cassa di fondazione	Foundation box	Caisse de fondation	Fundamentkasten	Caja de cimentacion
2	PMD0027 4610	Coperchio cassa	Box lid	Couvercle caisse	Kastendeckel	Cubierta caja
3	V4.2x13 5101	Vite 4.2x13 inox	4.2x13 stainless steel screw	Vis 4.2x13 inox	Schraube 4.2x13 rostrf. Stahl	Tornillo 4.2x13 Inox
4	BMGIM 4567	Guscio inferiore "Metro"	"Metro" bottom casing	Coque inférieure "Metro"	Unteres Gehäuse "Metro"	Carcasa inferior "Metro"
5	GOR3 5501	O-Ring 4950	4950 O-Ring	Joint torique 4950	O-Ring 4950	O-Ring
6	V6.3x22 5101	Vite 6.3x22	6.3x22 screw	Vis 6.3x22	Schraube 6.3x22	Tornillo 6.3x22
7	PMCU4 4630	Cuscinetto 6203 ZZ	6203 ZZ bearing	Roulement 6203 ZZ	Lager 6203 ZZ	Cojinete 6203 ZZ
8	PECR50B 4670	Rotore con albero Statore*	Rotor with shaft Stator*	Rotor avec arbre Stator*	Rotor mit Welle Stator*	Rotor con árbol Estator*
9						
10	PMCU3 4630	Cuscinetto 6005 ZZ	6005 ZZ bearing	Roulement 6005 ZZ	Lager 6005 ZZ	Cojinete 6005 ZZ
11	PMDAU 4610	Albero uscita	Output shaft	Arbre sortie	Abtriebswelle	Orbol salida
12	PMD0039 4610	Spina cilindrica	Parallel pin	Cheville cylindrique	Zylinderstift	Clavija cilindrica
13	PMDIP 4610	Ingranaggio primario	Main gear	Engrenage primaire	Primärrad	Engrenaje primario
14	GOR-F 5501	O-Ring	O-Ring	Joint Torique	O-Ring	O-Ring
15	PMCU9 4630	Cuscinetto 6009	6009 bearing	Roulement 6009	Lager 6009	Cojinete 6009
16	PMDAP1 4610	Albero primario	Main shaft	Arbre primaire	Primärwelle	Orbol primario
17		Ingranaggio*	Gear*	Engrenage*	Zahnrad*	Engrenaje*
18		Cuscinetto assiale a sfere*	Axial ball bearing*	Roulement axial à billes*	Längskugellager*	Cojinete axial de bolas*
19	PMCS5 4630	Spina 5x30	5x30 pin	Cheville 5x30	Spannstift 6x30	Clavija elastica 5x30
20	BMGSM 4567	Guscio superiore "Metro"	"Metro" top casing	Coque supérieure "Metro"	Oberes Gehäuse "Metro"	Carcasa superior "Metro"
21		Cablaggio alimentazione*	Power cabling*	Câblage alimentation*	Versorgungskabel*	Cables de alimentacion*
22	GOR1 5501	O-Ring	O-Ring	Joint torique	O-Ring	O-Ring
23	V3x16 5101	Vite 3x16	3x16 screw	Vis 3x16	Schraube 3x16	Tornillo 3x16
24	GOR-G 5501	Guarnizione paraolio	Splash guard seal	Garniture pare-huile	Ölabdichtung	Guarnicion sello de aceiete
25	D10A 5110	Dado M10 UNI 7473	M10 and UNI 7473 nut	Ecrou M10 UNI 7473	Mutter M10 UNI 7473	Arandela M10 UNI 7473
26	R10 5120	Rondella D10	D 10 washer	Rondelle D10	Unterlegscheibe D10	Arandela D10
27	V6x8B 5102	Vite 6x8	6x8 screw	Vis 6x8	Schraube 6x8	Tornillo 6x8
28	BMGS 4567	Sblocco	Release	Débloccage	Entblockung	Desbloqueo
29	PMDST 4610	Staffa comando	Control rod	Bride commande	Steuerbügel	Mordaza mando
30	l6x1 5124	Ingrassatore	Greaser	Graisseur	Fettbüchse	Engrasador
31	PMDLC 4610	Leva di collegamento	Connecting lever	Levier de recordement	Verbindungshebel	Palanca de conexion
32	PMDLU 4610	Leva di uscita riduttore	Geared motor output lever	Levier de sortie réducteur	Abtriebshebel d. Getriebemotor	Palanca de salida reductor
33	PMCS1 4630	Sfera	Ball	Sphère	Kugel	Bola
34	PMDLF 4610	Leva fissaggio	Fixing lever	Levier de fixation	Befestigungshebel	Palanca sujecion
35	MO-G 2640	Molla di ritorno	Return spring	Ressort de rappel	Rückfeder	Muelle de ritorno
36	PMDLA 4610	Leva anteriore sblocco	Front unlock lever	Levier avant de déblocage	Vorderer Entriegelungshebel	Palanca delantera desbloqueo
37	PMDLP 4610	Leva posteriore di sblocco	Back unlock lever	Levier arrière de déblocage	Hinterer Entriegelungshebel	Palanca trasera desbloqueo
38	PMDFC 4610	Fermo comando sblocco	Unlock stop	Butée de déblocage	Entriegelungsspernung	Reten desbloqueo
39	CM-D 1630	Serratura doppia	Double lock	Double serrure	Doppelschloss	Cerradura doble
40	V2.9x13 5101	Vite 2.9x13 TC + UNI 695A	2.9x13 screw, TC + UNI 695A	Vis 2.9x13 TC + UNI 695A	Schraube 2.9x13 TC + UNI 695A	Tornillo 2.9x13 TC + UNI 695A
41	MP003 2601	Serracavo PG9	Cable camp PG9	Serre-câble PG9	Kabelschelle PG9	Mordaza de terminal de cable PG9
42	PMCS12 4630	Spina elastica	Spring pin	Cheville élastique	Spannstift	Pasador elastico
43	G6x14 5123	Grano 6x14	6x14 dowel	Goujon 6x14	Stift 6x14	Tornillo sin cabeza 6x14
44	MMCT 2620	Occhio isolato	Insulated slot	Oeillet isolé	Schlitz	Argolla aislada
45	EME 4870	Etichetta motoriduttore	Gearmotor label	Etiquette motoreducteur	Getriebemotoretikett	Etiqueta motorreductor
46		Bronzina *	Bush*	Douille en bronze*	Bronzelager*	Buje*
47	V4x8 5105	Vite 4x8	4x8 screw	Vis 4x8	Schraube 4x8	Tornillo 4x8
48	V10x35 5102	Vite 10x35	10x35 screw	Vis 10x35	Schraube 10x35	Tornillo 10x35
49	V6x30 5102	Vite 6x30	6x30 screw	Vis 6x30	Schraube 6x30	Tornillo 6x30
50	MO-H 2640	Molla di recupero	Shock absorber spring	Ressort de compensation	Schwingungsdämpfen de Feder	Muelle de tope
51	MO-C 2640	Molla di sblocco	Release spring	Ressort de déblocage	Entriegelungsfeder	Muelle de desbloqueo
52	MEA01	Motore 24 Vdc	24 Vdc motor	Moteur 24 Vdc	24Vdc motor	Motor 24Vdc
53	RO4E 5120	Rondella ø4	ø4 Washer	Rondelle ø4	Unterlegscheibe ø4	Arandela ø4
*		Specificare sempre il modello	Always specify the model	Préciser toujours le modèle	Immer das modell von angeben	Se especificar siempre el modelo